

突然の心肺停止、1分でも早いAEDの使用が、  
生存率の増加につながります。

OMRON

心室細動による突然の心肺停止では、除細動までの時間が1分経過するごとに、  
除細動の成功率が7~10%低下するといわれています。<sup>※1</sup>

心肺停止で  
脳の回復が  
困難となる

3分~4分以上<sup>※2</sup>

救急車の平均  
到着時間は

8.6分<sup>※3</sup>



※1 AHA心臓病と救命心臓治療のための  
国際ガイドライン2005  
※2 救急蘇生法の指針2010(市民用)  
※3 平成27年度版 救急・救急の状況(救急編 総務省消防庁)

そこにAEDがあれば、  
救える可能性があります。

AEDとは、心室細動を  
起こした心臓に、電気ショックで  
正常な動きを戻すことを試みる機器です。



AEDの設置、始めるならリースがおすすすめです。

リース契約だけの安心をプラスして、追加費用はなし。

購入のための初期費用もなし。コスト面で導入しやすいリース料金

リース契約期間:7年

- ・リース価格は金利の変動により、変更となる場合があります。  
ご検討時にご確認ください。
- ・リース契約に際しては、所定の審査がございます。  
審査の結果ご要望に添えない場合がありますので予めご了承願います。
- ・AED安心パックは、医療機関/消防機関等 業務利用目的の場合ご利用できません。

初めてでも正しく使える  
オムロンのAED

OMRON

- 心電図をすばやく的確に分析
- 充実のセルフチェック機能
- 高い堅牢性

一般的名称 非医療従事者向け自動除細動器  
販売名 自動体外式除細動器 レスキューハート  
HDF-3500

医療機器承認番号:227008Z100047000

高度管理医療機器  
特定保守管理医療機器

自動体外式除細動器  
レスキューハート  
HDF-3500

2015年ガイドライン対応



プラスの安心

リース契約限定で充実の備えを一括サービス

消耗品お届けサービス  
AED  
安心パック

●詳細は裏面をご覧ください。

AED  
救急キット  
HDF-CR-3000

●心肺蘇生を行う際に必要な  
備品をパッケージしています。  
同梱品:ニトリルゴム手袋、カミソリ、ハサミ、  
タオル、蘇生用マウスピース、ペーパータオル

AED本体  
保証付き  
(リース期間中)

# 心電図を的確に分析し、音声とLED表示で操作を自動ガイド。 初めての方でも、迷わずに操作できるオムロンAED。

## 1 電源を入れる

まず、電源ボタンを押して電源を入れます。すると、スピーカーから音声ガイドが流れます。

※これ以降は、音声とパネルのLED表示に従って操作してください。



## 2 除細動パッドを貼る

緑のつまみを引いてパッドの袋を引き出し、袋からパッドを取り出します。青い矢印を引き、パッドから裏のシートをはがして、除細動パッドをパッドのイラストのとおり右胸と左わき腹に貼ります。

電気ショックが必要かどうかは、AEDが判断します。音声ガイドに従って、胸骨圧迫も続けてください。



## 3 「ショックボタン」を押す

電気ショックが必要と判断された場合は、「電気ショックが必要です。体から離れてください」「オレンジ色のショックボタンを押してください」と音声ガイドが流れますので、それに従って「ショックボタン」を押してください。その後も、音声ガイドに従って胸骨圧迫を続けてください。

※救急隊が到着するまで電源は切らず、除細動パッドは付けたままにします。



消耗品お届けサービス

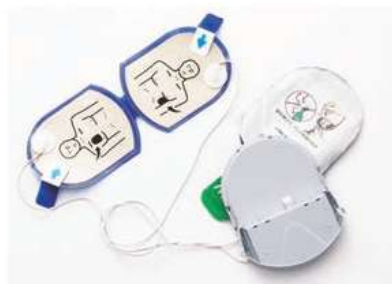
**AED  
5年  
安心パック**  
(HDF-CS-3155)

## 特長

AEDの消耗品(除細動パッドパック)をタイムリーにお届け。

たとえば救命活動で除細動パッドパックをご使用された場合でも追加費用はかかりません。

消耗品の使用期限到来時に発生する注文手続きなどが不要になります。



除細動パッドパック HDF-PD-3150

- ・除細動パッドパックには使用期限があります。本サービス商品は除細動パッドパックの使用期限前に除細動パッドパックをお届けするサービスです。
- ・救命活動で除細動パッドパックを使用された場合の交換用除細動パッドパックの補償付き
- ・お断りなく商品仕様を変更する場合がありますので予めご了承ください。

お客様のご要望に合わせた  
リースプランもご提案します。

「ホルダスタンドなどの別売品もまとめてリースしたい」等、お客様のさまざまなニーズに合わせたプランもご提案いたします。お気軽にご相談ください。



AEDを設置したら、いつでも使用できるように、消耗品の有効期限などを日頃から点検することが重要です。

●未就学児には、未就学児専用除細動パッドパック(別売品)を使用してください。未就学児専用除細動パッドパックがない場合は、付属の除細動パッドパックを使用してください。●付属の除細動パッドパックを未就学児に使用する場合、特に、2枚のパッドが触れ合うことがないように、注意してください。●AEDを設置した際は、AED管理者を設け、製造販売業者の推奨する保守点検を行い、いつでも使用できる状態に管理してください。特に、除細動パッドパックの使用期限の確認および期限内の交換を確実に実施してください。●除細動パッドパック等の消耗品に使用期限があることを明記したAED消耗品交換時期表示ラベルを、外部から確認できるように、付属のAEDキャリアングケースのわかりやすい位置に取り付けてください。●AED設置者および管理者は、次の場合、製造販売業者または販売業者に連絡してください。不測の事態の発生時/譲渡する時(高度管理医療機器等販売の許可業者に限る)/廃棄する時 ●除細動パッドパックは再使用禁止であり、使い捨てです。●医療機器は、その品質、有効性および安全性の確保を維持する期間を明確化するために、「耐用期間」が設定されています。「耐用期間」を過ぎたAEDは、できるだけすみやかな更新をお勧めします。

## AEDカスタマーサポートセンター

●商品に関するお問い合わせ

TEL 0120-401-066

E-mail: aed\_cpr@ssa.omron.co.jp

ホームページ: <http://www.aed.omron.co.jp/>

リース価格やサービスに関するお問い合わせ、ご用命は…

## 広島ガス東部株式会社

広島県安芸郡府中町浜田3丁目4-26  
電話: 082-283-8883

□ 選任製造販売業者 **オムロンヘルスケア株式会社** 〒617-0002 京都府向日市寺戸町九ノ坪53番地  
ホームページ: <http://www.healthcare.omron.co.jp/>

□ 外国特例承認取得者 **HeartSine Technologies, Limited** Canberra House, 203 Airport Road West, Belfast, BT3 9ED, Northern Ireland

2016年4月発行





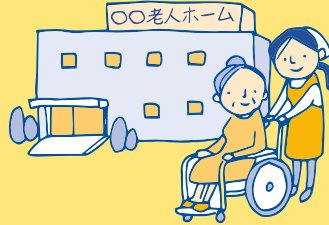
## 設置が求められる施設

### 心停止が多く発生し、目撃されやすく、救助を得られやすい場所、目印となる施設

駅、空港、大規模商業施設、大型娯楽施設、遊興施設、ホテル、市役所などの公共施設、学校、会社・工場、コンビニエンスストア、ドラッグストア 等



高齢者のための介護・福祉施設

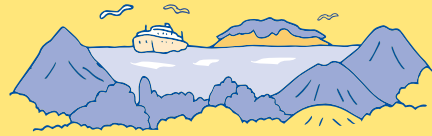


スポーツジムおよびスポーツ関連施設  
(グラウンド、プール、海水浴場、球場、ゴルフコース、マラソン大会、学校における運動施設 等)



### 救急隊到着までに時間を要する場所

離島、山間部の施設、旅客機、列車、旅客船などの長距離輸送機関 等



## 具体的な配置基準

### 心肺停止から5分以内に電気ショックが可能な配置がポイント!

1  
min



現場から片道1分以内の配置  
(距離にすると300m毎の設定が目安)



エレベーターや階段の近くへの配置



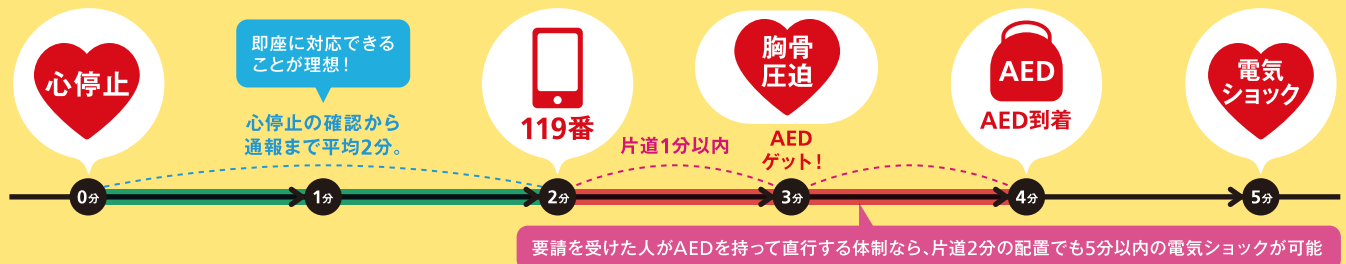
AED設置場所への通報によって、管理者が現場へ直行する体制



わかりやすい場所への配置  
(入り口付近、普段から目に入る場所、多くの人を通る場所、目立つ看板の併設 等)



誰もが24時間いつでもアクセス可能な配置  
(カギをかけない、あるいはガードマン等、常に使用できる人がいる体制 等)



## AED使用の教育・訓練の重要性

AEDの設置を進めるだけでは十分ではありません。

設置されたAEDを維持管理すること、いつでも使えるようにしておくことが大切です。

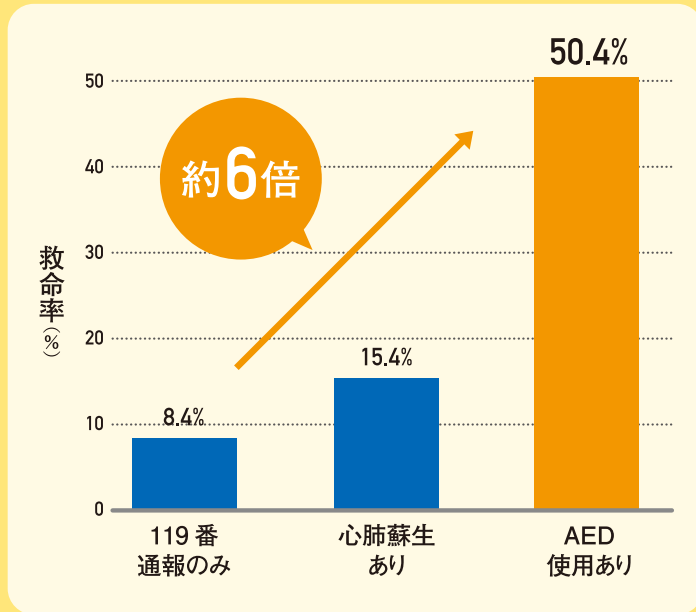
また施設の関係者や住民等にAED設置場所を周知させることも必要です。

救命率向上には、教育と訓練によりAEDを使える人を増やすことも重要です。



# 救急車を待っていては間に合わない!

## AED 使用による救命率 (1ヶ月後社会復帰率)



引用元:  
総務省消防庁 統計資料 (H28年)

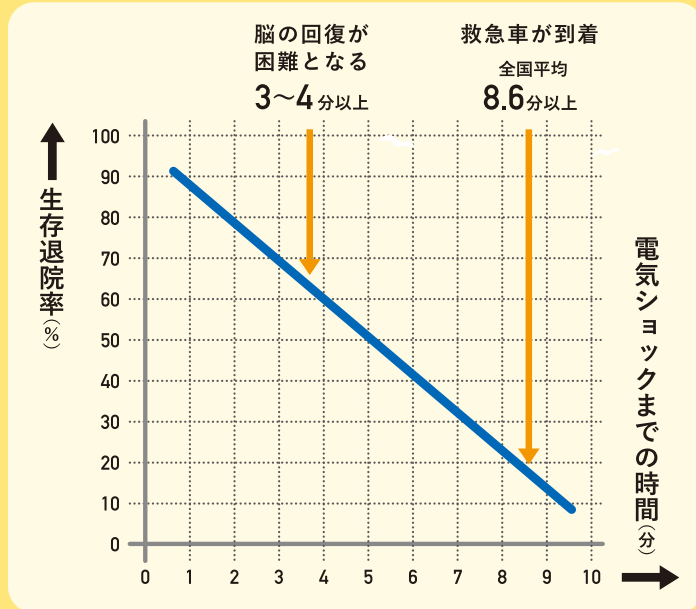
突然の心停止から救命するためにできることは

- ①119番通報
- ②胸骨圧迫(心臓マッサージ)
- ③AEDによる電気ショックです。

119番通報をして待つだけでは8.4%の人しか救命できません。胸骨圧迫をすることで約2倍、AED使用することで、約半数の人を救えます。これは、居合わせた人がすぐに実施する効果です。救急隊や、病院到着後に医師や看護師が行なう処置と比べて、数倍の効果です。市民による対処が搬送後に行われる治療よりも、効果が大きいといわれています。



## 電気ショックまでの時間と生存退院率



引用元:  
AHA 心肺蘇生と救急心血管治療のための国際ガイドライン2010  
救急蘇生法の指針2010(市民用)  
総務省消防庁 統計資料 (H28年)

日本では、救急車の到着まで平均約8.6分です。電気ショックまでの時間が1分経過するごとに、生存率は約7~10%低下します。心臓が血液を送らなくなると、3~4分以上で脳の回復が困難になると言われています。救急車の到着を待っているだけでなく、倒れている人の近くにいる私たち市民が一刻も早くAEDを使用して電気ショックをできるだけ早く行うことが重要になります。



### AEDカスタマーサポートセンター

製品に関するお問い合わせ ※別売品のお求めは、購入店にお問い合わせください。

TEL 通話料  
無料 0120-401-066

E-MAIL ● aed\_cpr@ssa.omron.co.jp WEB ● http://www.aed.omron.co.jp/

お問い合わせ、ご用命は…